



Les raccords sans outil



Qu'est ce que le RSO ?

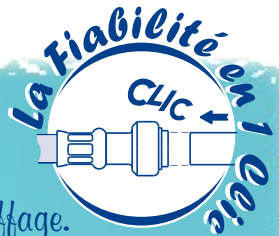
Pour les installations d'eau sanitaire froide et chaude et de chauffage.

C'est un raccord permettant l'assemblage de tubes de façon simple et rapide. Aucun outil n'est nécessaire lors du montage et un simple clip plastique ou une pince de montage suffit pour le démonter.

Universel, le RSO s'adapte à deux types de tubes (cuivre, PEX avec insert).

Il s'avère être la solution idéale notamment dans les endroits difficile d'accès. Il peut pivoter et donc faciliter les opérations de maintenance.

Le raccord RSO est simple, rapide, fiable, démontable et réutilisable.

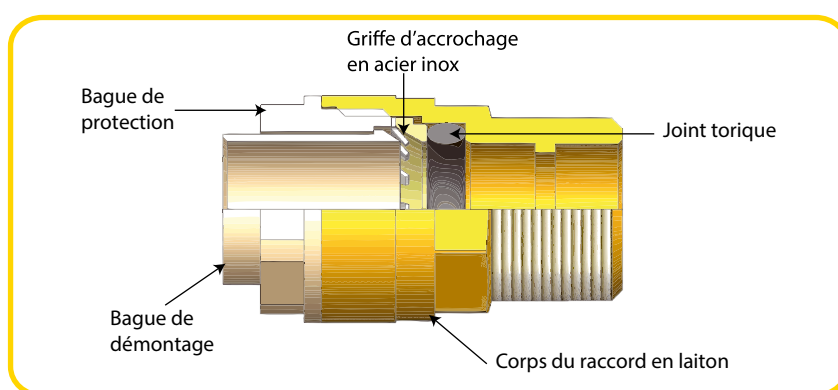


1. CARACTERISTIQUES DU RSO

Résistance à la pression :

- 16 bar à 30°C ;
- 10 bar à 65°C ;
- 6 bar à 90°C.

Pour le PER, voir les caractéristiques du tube.



2. LA GAMME RSO



Raccord union mâle RSO



Raccord union femelle RSO



Raccord union RSO égal



Coude RSO égal



Té RSO égal



Té RSO femelle



Bouchon RSO



Insert pour montage tuyau PER



Clip de démontage RSO

LA PLOMBERIE

3. MONTAGE / DEMONTAGE DU RSO

Etape 1

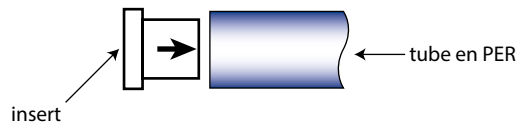
Si le tube est déjà coupé, vérifier le bon état de ses extrémités (elles doivent être propres et ébavurées).



Si vous devez couper le tube pour insérer le raccord, veillez à utiliser un coupe-tube pour le cuivre, ou une pince coupe-tube pour les plastiques, puis ébavurer. La coupe doit être perpendiculaire à l'axe du tube.



Si vous faites un assemblage avec des tuyaux en PER, UTILISER IMPERATIVEMENT UN INSERT SPECIFIQUE.



Recommandations :

Le RSO étant pré-graissé, il n'est pas nécessaire de le lubrifier.

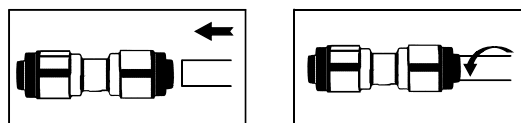
N'utiliser ni décapant ni outil à flamme. Vous devez également éviter tout contact entre le RSO et les huiles minérales susceptibles de détériorer les joints d'étanchéité. **Ne pas introduire le doigt dans l'alésage du raccord.**

Etape 2

Avant tout montage assurez-vous qu'il n'y ait aucun obstacle à moins d'un centimètre de l'endroit où vous allez placer le raccord. (Cette distance est indispensable pour pouvoir démonter le RSO).

Etape 3

Introduisez le tube dans le RSO, poussez et tournez légèrement le tube jusqu'à entendre un clic. (La poussée doit être ferme, mais si la résistance est trop importante, démontez l'ensemble et vérifiez le bon état du tube et du RSO, puis recommencez le montage).



Etape 4

Tirez sur le tube pour vous assurer de son bon montage.

Démontage

On peut démonter l'assemblage en utilisant le clip plastique.

Placez le clip autour du tube, poussez sur la bague de démontage et tirez le tube avec une légère rotation.

